

avui és notícia

IMEDI AMBIENT

El Govern treballa per arribar al 2012 amb un estalvi energètic del 10%

Hi ha mesures que s'implementaran immediatament, com el control de la refrigeració

REDACCIÓ
ANDORRA LA VELLA

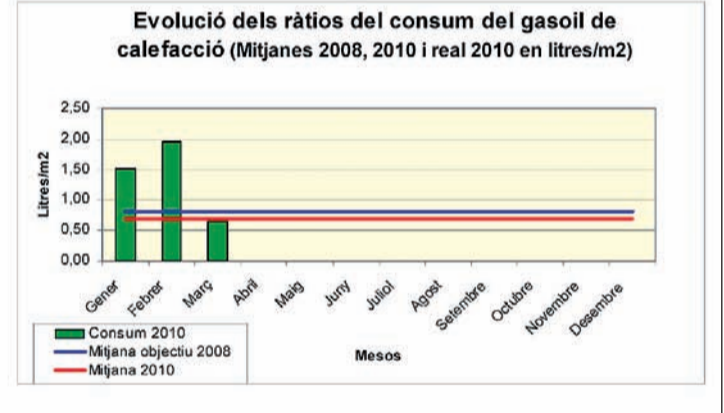
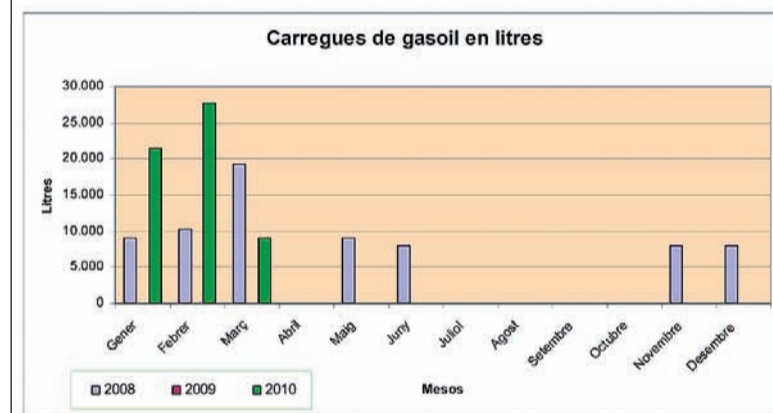
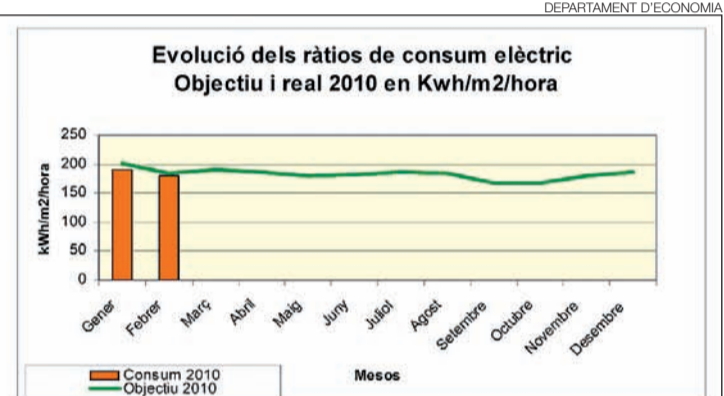
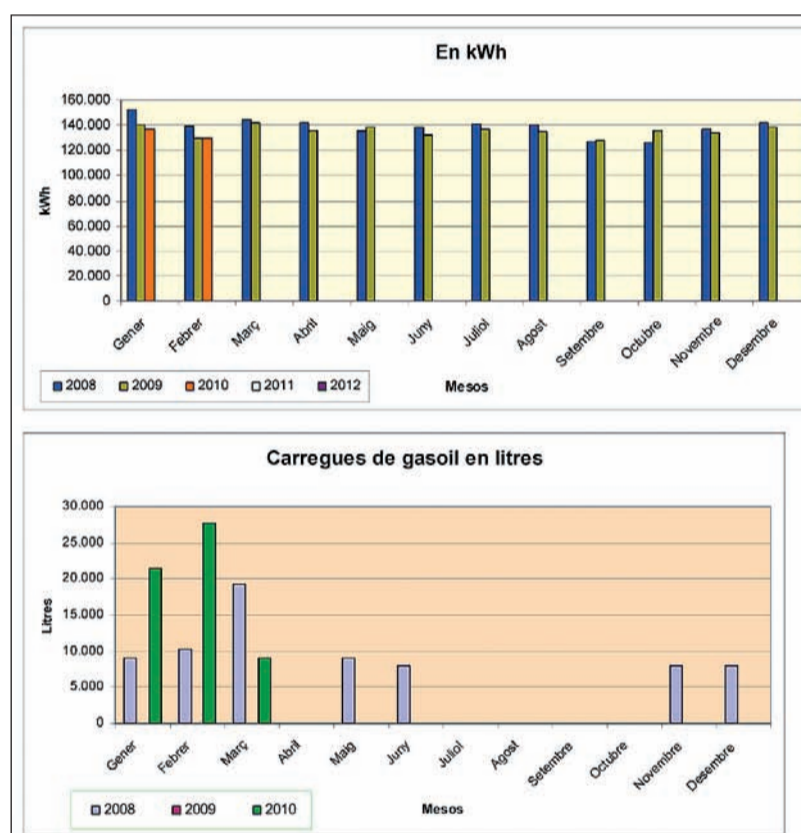
El Govern va informar ahir que la seva intenció és disminuir el consum energètic a l'administració en un 10 per cent respecte del consum actual. D'aquesta manera, des de l'executiu van anunciar ahir una sèrie de mesures, que es tiraran endavant de manera immediata aquest estiu.

Aquestes mesures proposades, recorden des de l'executiu, requereixen la implicació de tots els actors de l'administració perquè els consums energètics durant el període de calor disminueixin respecte d'anys anteriors. En aquest sentit, assenyalen que es tracta de fer un ús racional de l'energia, potenciat amb formacions i els protocols de bones pràctiques establerts en el pla director d'estalvi i eficiència energètics de l'administració.

Una de les mesures importants és ajustar els sistemes de regulació del clima que hi ha als edificis a les temperatures ambient regulades pel pla director. En aquest sentit, recorden que a l'estiu una temperatura ambient entre 24 graus i 26 graus es considera temperatura de confort en edificis d'ús administratiu i suposa racionalitzar el consum d'energia.

Els responsables energètics dels edificis han de vetllar perquè els equips de climatització o ventilació no entrin en funcionament fins que la temperatura ambient interior no superi els 24 graus durant l'època d'estiu. D'aquesta manera, exposen que disminuir un grau la temperatura mitjançant els equips de climatització suposa un increment del consum energètic per clima del 7 per cent.

Pel que fa a la il·luminació, des de l'administració es recomana aprofitar al màxim la llum natural i apagar els llums en abandonar els despatxos, tant



Exemple dels consums energètics a l'edifici Les Boigues, on s'ubica el ministeri de l'Interior i la policia.

per períodes de més de quinze minuts com en acabar la jornada laboral.

Segons els càlculs fets, aquestes mesures poden permetre estalviar més d'un 1% de l'energia que es consumeix actualment. Com a exemple, es calcula que una hora diària d'il·luminació innecessària durant un any laboral en cent despatxos individuals amb dos fluorescents de 58 watts, suposa un consum de 2.610 quilowatts l'hora, cosa que representa el 0,5% del consum elèctric total del 2008 a l'edifici administratiu del Prat del Rull.

Altres mesures destacades que s'han posat en marxa són apagar, a partir d'una hora determinada, l'enllumenat monumental per evitar que estigui encès durant tota la nit, configurar els ordinadors que ho permetin perquè es quedin en suspensió al cap de 15 minuts i apagar-los si no es fan servir per períodes de més de 30 minuts. A

més, s'inclourà criteris d'estalvi i eficiència energètics en els plec de bases de contractació d'obres, d'adquisició d'aparells i equips de producció, consum o transformació d'energia, i de concursos de projectes i de gestió patrimonial.

En aquest sentit, des de l'administració exposen que l'objectiu del pla director d'estalvi i eficiència energètics de l'administració general i les parapúbliques és reduir el consum energètic com a mínim un 10% abans del 2012. Així, el pla dona resposta a la resolució del Consell General del 20 de juny del 2008 sobre l'estalvi de les energies a l'administració general i a les entitats parapúbliques, amb la finalitat de reduir el consum com a mínim un 5% abans del 31 de desembre d'aquest any. Des del Govern reiteren la intenció d'anar més enllà, i és per això que preveuen duplicar aquest percentatge abans del 2012.

Cal destacar que en el marc del pla director d'estalvi i eficiència energètics s'ha dut a terme tres auditories energètiques en tres edificis de l'administració per analitzar el comportament energètic i proposar les accions correctores que permetin optimitzar els consums corresponents. En aquest sentit, els edificis que han estat avaluats són la caserna dels bombers de Santa Coloma, el pavelló poliesportiu d'Andorra la Vella i l'escola de La Peletera d'Escaldes-Engordany. Al llarg del mes de juny és previst que ja es disposi dels resultats d'aquestes avaluacions.

Des del Govern també recorden la feina que s'està fent en el terreny legislatiu amb la intenció d'anar establint les normes que regulin una eficiència energètica cada vegada més òptima. D'aquesta manera, es treballa en el desenvolupament del reglament energètic de l'edificació, que fixa, entre altres aspectes, la

instal·lació de plaques fotovoltaïques o solars.

També s'està elaborant els programes formatius per obtenir l'acreditació d'instal·lador energètic i s'està desenvolupant el projecte d'introducció al mercat de les empreses de serveis energètics. En aquest sentit, actualment s'analitza els aspectes jurídics per a l'entrada d'aquestes empreses al sector energètic d'Andorra.

Així mateix, s'està fent un recull de dades relatives als consums energètics i a les característiques dels edificis i les instal·lacions que comporten aquests consums, per poder analitzar l'evolució del consum energètic i a què es destina l'energia consumida, comparar ràtios energètics i valorar possibles accions. A més, es treballa perquè el personal sigui conscient de la necessitat de fer els gestos necessaris per a l'estalvi energètic. ■