

TEMA DEL DIA Pàgines 3 i 4

Remodelació ministerial

EL CAP DE GOVERN DETALLA ELS CANVIS AL SEU GABINET ANUNCIATS DES DE FA SETMANES

Benet i Bàrcia, nous ministres de Turisme i Ordenament Territorial

Bartumeu amplia a vuit les carteres, descarrega López i divideix les competències d'Alay

Habitatge passa a Economia i Finances, en detriment de l'àmbit de la ministra Rodríguez

MARC RODRÍGUEZ*
ANDORRA LA VELLA

El cap de Govern, Jaume Bartumeu, va detallar ahir la fesomia de la remodelació ministerial que estava anunciant i que durant els últims dies ja es presentava com a imminent. El conseller de l'oposició al Comú de Canillo Gerard Bàrcia i el candidat del PS a la Massana a totes les eleccions comunals i nacionals –a la llista territorial– els anys 2001, 2003, 2005, 2007 i 2009 Claude Benet seran a partir de la setmana vinent (quan es calcula que es faci la presa de possessió) els dos nous ministres amb què finalment el líder del PS ha tancat el gruix del canvi d'organigrama. Bàrcia serà el nou ministre de Turisme, Comerç i Indústria, i Benet assumirà la també nova cartera d'Ordenament Territorial i Obres Públiques.

El resultat d'aquests canvis deriva en un Gabinet amb vuit ministres, una dimensió que s'acosta més a la d'anys anteriors i que deixa enrere tota possibilitat d'incorporar a persones no vinculades al PS, tal com mesos enrere s'havia plantejat. En la línia anunciada també des de fa mesos, Bartumeu va anunciar l'alliberament d'un ministeri «molt carregat», el de Pere López. Si bé fins ara el massanenc s'ocupava de la macrocartera d'Economia i Finances, Comerç i Indústria, més les competències de Turisme –a més, sense secretaria després de la sortida de Valérie Lackner–, a partir d'ara únicament conservarà Economia i Finances. Així sí, aquesta descarrega de feina ve acompanyada d'unes noves funcions, les d'Habitatge, després que Bartumeu hagi tret aquest àmbit del Ministeri de Salut, Benestar i Treball que lidera Cristina Rodríguez. De fet, López havia dissenyat també el vessant del programa del PS referent a aquesta matèria, amb la qual cosa aquesta feina no li vindrà de nou i, a més, no hauria de suposar-li una excessiva sobrecàrrega.

El redisseny de l'organigrama ministerial es completa amb la divisió del ministeri de Vicenç Alay, que

NOU ORGANIGRAMA MINISTERIAL



GERARD BÀRCIA
Ordenament Territorial
i Obres Públiques



PERE LÓPEZ
Economia, Finances i Habitatge
Turisme, Comerç i Indústria



VICENÇ ALAY
Medi Ambient
i Agricultura
Ordenament Territorial
i Obres Públiques



CLAUDE BENET
Turisme, Comerç i Indústria

Cap de Govern



JAUME BARTUMEU
Continua assumint les
competències de Justícia



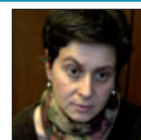
CRISTINA RODRÍGUEZ
Salut, Benestar i Treball
Habitatge



VÍCTOR NAUDI
Interior



XAVIER ESPOT
Afers Exteriors
i Relacions
Institucionals



SUSANNA VELA
Educatió i Cultura

En vermell, les competències de les quals s'ha alliberat als ministres, i en negreta, les noves competències que assumiran.

fins ara assumia Medi Ambient i Agricultura, a més d'Ordenament Territorial i Obres Públiques. En aquest cas, Bàrcia adquirirà les dues darreres competències esmentades. Bartumeu va ampliar que aquesta divisió entre dos de les competències d'Alay no té cap relació amb la concessió del manteniment de la depuradora de Sant Julià a l'empresa de la qual el ministre és accionista, sinó que únicament respon a motius logístics. En termes globals, la lògica en aquesta reestructuració de competències tant al ministeri de López com al d'Alay ha estat la descàrrega de feina als seus responsables i la separació de dues carteres que, segons Bartumeu, s'havien «sumat» en una en espera de possibles vies d'entesa amb la conseqüent presència al Govern.

LA SECRETARIA D'IGUALTAT, A PROP // D'altra banda, el líder del PS va anunciar que, tot i que no es planteja «moure més ministres», el que sí que hi pot haver són «moviments en alguns departaments». Així, a banda de les lògiques remodelacions que també hauran d'assumir els departaments subordinats dels ministres remodelats, la «possibilitat d'una secretaria d'estat d'Igualtat» o secció que contempli aquestes competències «sí que queda oberta», segons va explicar Bartumeu. De fet, aquesta secretaria està sent reivindicada des de diferents sectors del PS durant els últims mesos i podria veure la llum durant les properes setmanes.

Els criteris seguits per al nomenament tant de Benet com de Bàrcia han estat d'«eficiència», tal com va indicar Bartumeu, considerant positivament l'adequació a les noves competències de tots dos militants del PS. Bàrcia va presentar ahir mateix la seva dimissió com a conseller a Canillo i, un cop es faci efectiu el seu relleu parroquial, el cap de Govern estarà en disposició de programar l'acte de presa de possessió conjunt de tots dos ministres, acte que, segons va calcular, tindrà lloc de ben segur la setmana vinent. ■

*mrodriguez@andorra.elperiodico.com

El criteri territorial continua sense comprometre el PS

► Bartumeu va ser franc en el moment en què va afirmar que a la remodelació anunciada ahir «el criteri de distribució territorial dels ministres» no ha suposat un condicionant ni un compromís a l'hora d'escollir aquells qui ha considerat més convenients. «Ni ho vam emprar en el primer nomenament de ministres ni ara tampoc

ha estat el criteri», va dir. D'aquesta manera, Encamp continuarà sense tenir entre els seus veïns un ministre, al contrari que Canillo, que en la primera designació ja va ser la parroquia on va sorgir una certa polèmica arran del descontentament de Gerard Bàrcia, que va arribar a anunciar la seva sortida del comitè parroquial. Amb aquests no-

menaments s'enforteix el perfil polític del Gabinet de Bartumeu. El carnet del partit ha estat en aquest cas condició «necessària», tot i que, tal com va explicar el líder del PS, la militància «no és suficient», tal com és evident, per condicionar aquests càrrecs. La «competència» ha estat, doncs, el criteri remarcat per Bartumeu.