

LA PREGUNTA
DEL DIA

¿Es farà al Principat una reducció de la publicitat en la televisió pública?

La tribuna

Una proposta fiscal sòlida

Avui tots els ciutadans d'Andorra estem pagant una gran quantitat d'impostos sobre elements essencials

PERE
López

l'any 2002 el Govern del Partit Liberal va optar per un model impositiu que ha esdevingut un dels elements causants de la greu crisi econòmica que viu el nostre país. Aquesta afirmació es fonamenta, de manera argumentada, en els dos grans motius següents:

1. Apostar únicament per la impositió indirecta bandejant absolutament la directa. L'increment successiu de la pressió fiscal indirecta (IAC, ISI, IPI, augments de les taxes al consum, taxa fluctuant) per intentar suportar les necessitats de finançament de forma exclusiva en un model indirecte ha suposat una pèrdua de competitivitat de la destinació turística i comercial que és Andorra. El Govern ha malmès així de manera greu un dels avantatges competitius que tenia el país. I ha generat, amb la seva persistent política d'augment dels impostos indirectes (carburants, tabac, aliments), una sensació de reducció del diferencial de preu. L'important increment de la pressió indirecta i la proliferació de taxes, juntament amb el recarrec del 10% sobre les factures de la llum i el servei telefònic, suposen que avui tots els ciutadans d'Andorra estem pagant una gran quantitat d'impostos sobre elements essencials i irrenunciables com ara l'alimentació, els combustibles, la llum i el telèfon.

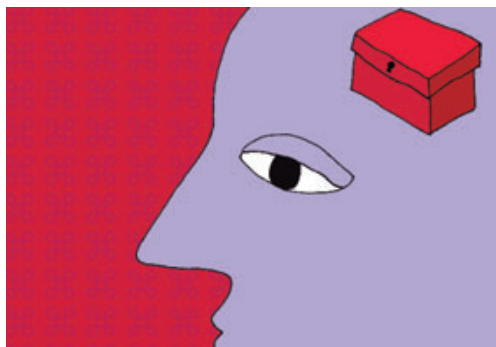
I això ho ha fet un Govern liberal, després que el PLA, en la campanya

electoral del 2005, afirmés que no augmentaria la pressió fiscal. La tossuda i absoluta oposició a la fiscalitat directa que han mantingut els liberals és, més enllà de les qüestions de justícia i de constitucionalitat a les que em referiré més tard, un gravíssim error que els socialdemòcrates fa anys que estem denunciant.

La manca de voluntat política combinada amb la manca de visió ha impedit als liberals adonar-se de les oportunitats que podia haver suposat, per empresaris i professionals, un sistema fiscal homologable a Europa. Alhora, ara es veuen els riscos que aquest immobilisme acaba suposant.

2. Inventar un marc fiscal indirecte descoordinat de la pràctica internacional. No es va voler desenvolupar un marc fiscal indirecte coordinat amb les directives comunitàries i la pràctica internacional. Del contrari, els liberals van inventar un marc fiscal indirecte actual que finalment ha esdevingut absolutament fallit.

En contraposició al desgavell indirecte actual, l'impost sobre el valor afegit és l'impost que apliquen avui en dia més de 150 països, entre els quals tots els països desenvolupats (excepte els EUA, per qüestions del les competències federals en aquesta matèria) i la pràctica totalitat dels estats europeus. Aquest impost indirecte serà positiu per a una economia basada en el comerç la importació i exportació de béns, ja que l'element que sense cap mena de dubte ha ajudat a aquesta generalització de l'IVA a escala internacional és la neutralitat de cara al comerç internacional. A més, l'IVA, en clau més local, suposa una solució definitiva i



NOE

Els liberals van inventar un marc fiscal indirecte actual que finalment ha esdevingut absolutament fallit

sense més invents ni desgavells fiscals a la greu problemàtica de l'intrusisme professional i comercial a Andorra.

ARA, TAL COM proposem els socialdemòcrates, de manera clara i amb l'aval de la solidesa, en la nostra proposta fiscal, cal redreçar la situació i sortir d'aquest camí equivocacat. D'una banda, cal restablir l'equilibri -habitual a l'entorn europeu- entre la impositió indirecta i directa. Aquest objectiu, aplicat al moment econòmic actual, ens porta a la necessitat de reduir la pressió fiscal indirecta per guanyar compe-

titivitat, generar riquesa i llocs de treball, alhora que es crea una fiscalitat directa clara i senzilla, amb tipus baixos.

La reordenació tributària entre impostos indirectes i directes ha de ser suficient per finançar l'Estat, sempre i quan es procedeixi en paral·lel a la necessària reorganització administrativa i a una seriosa racionalització de la despesa pública.

Aquest és el plantejament fiscal dels socialdemòcrates. Una proposta que, sense augment de la pressió fiscal global, suposa una redistribució entre fiscalitat directa i indirecta; de manera que la fiscalitat indirecta que ara representa el 87% dels ingressos de l'Estat suposarà amb el model fiscal del PS el 57%, ja que es redueix la recaptació per la via indirecta de manera significativa. Reducció que suposa, per a empresaris i professionals, importants avantatges financers i administratius en una clara aposta pels sectors turístics i comercials que, no ho dubtem,

sostenen l'activitat econòmica. La fiscalitat directa no és únicament la més justa en termes de finançament de l'Estat. És, també, una eina potent de política econòmica que genera noves oportunitats de negoci a l'exterior tant per a les empreses i professionals andorranos com per a la captació d'inversió forana, ja que crea un sistema fiscal homologable tant per a la Unió Europea com per a l'OCDE.

ELS IMPOSTOS directes s'ajusten al principi constitucional de contribució d'acord amb la capacitat econòmica. Precisament per això en la nostra proposta només els salaris més elevats (per l'import en que excedeixen dels 35.000 euros anuals) tributaran. Quant a les empreses, que tributaran amb l'impost sobre els beneficis, s'aplicarà la lògica que vol que qui més benefici fa li correspon pagar més impostos.

Estem convençuts que la millor política social és la que crea ocupació i genera oportunitats de negoci per a empresaris i professionals. Aquests són els objectius que orienten les propostes econòmiques i fiscals del Partit Socialdemòcrata. Uns objectius que permetran una acord d'associació amb la UE, sortir de totes les llistes de paradisos fiscals i signar els convenis per evitar la doble impositió.

Es tracta de crear un marc amb seguretat jurídica i credibilitat internacional que generarà oportunitats en el camp de l'economia productiva i per tant afavorirà la creació de llocs de treball. Tocant de peus a terra, amb la gent que sap on va. ■

Membre de l'Equip Econòmic de l'Oficina del candidat Jaume Bartumeu.
redaccio@andorra.elperiodico.com